

Wykluczenie finansowe a wykluczenie z dostępu do dóbr kultury

Małgorzata GRZABA¹
Uniwersytet Ekonomiczny w Katowicach

Złożono: 3 stycznia 2019; Zaakceptowano do druku: 5 maja 2019; Opublikowano: 28 czerwca 2019

Streszczenie. Obecnie osoby mające trudności w korzystaniu z usług finansowych, oszczędzaniu, dostępie do konta bankowego i przelewów są w pewnym stopniu również wyeliminowane z użytkowania wielu dóbr kultury. Większość dystrybutorów tego rodzaju dóbr wymaga od klientów dokonywania zarówno zakupów, jak i płatności on-line przy użyciu narzędzi bankowości internetowej. Podstawowym celem artykułu jest analiza wpływu zjawiska wykluczenia finansowego na wykluczenie z korzystania z dóbr kultury oraz zaproponowanie rozwiązań zmniejszających poziom wykluczenia z dostępu do kultury w Polsce. Analizy dokonano na podstawie danych zawartych między innymi w raportach publikowanych przez Bank Światowy, Europejski Urząd Statystyczny (Eurostat) i Główny Urząd Statystyczny. W pierwszej części pracy skupiono się na przedstawieniu zależności pomiędzy wykluczeniem finansowym a wykluczeniem z dostępu do dóbr kultury. W drugiej części artykułu dokonano analizy ogólnej dostępności dóbr kultury w kontekście wykluczenia finansowego. W podsumowaniu wskazano działania mające na celu zmniejszenie poziomu wykluczenia części społeczeństwa z dostępu do dóbr kultury.

Słowa kluczowe: oszczędności, wydatki gospodarstw domowych, wykluczenie finansowe, wykluczenie z dóbr kultury.

Kody JEL: G21, H41, D15.

1. Wstęp

W dobie globalizacji, rozwoju technologicznych środków komunikacji i przetwarzania informacji współczesne społeczeństwo charakteryzuje dynamiczna zmienność wszystkich sfer życia. Rozwój wiedzy naukowej, powszechność edukacji czy swobodne korzystanie z informacji wpływają bezpośrednio na poprawę jakości życia oraz większą dostępność do dóbr zarówno materialnych, jak i dóbr kultury. Jednak zmiany w społeczeństwie oddziałują na obywateli nie tylko pozytywne, lecz również negatywnie, między innymi: zakłócają stabilność życia, osłabiają

¹ Kontakt z autorką: Małgorzata Grzaba (ORCID: 0000-0002-6443-8613), Uniwersytet Ekonomiczny w Katowicach, Katedra Finansów Publicznych, ul. 1 Maja 47, 40-287 Katowice, e-mail: malgorzata.grzaba@ue.katowice.pl.

zdolność do antycypowania przyszłych trendów rozwojowych, powodują ekspansję ryzyka, co w efekcie przynosi indywidualizację i osamotnienie, masowe bezrobocie, wykształcenie bez zatrudnienia, a nawet zmiany relacji między płciami [Rokicka 2013, s. 3].

Negatywne skutki postępu cywilizacyjnego przyczyniają się do wykluczenia jednostek, które chciałyby brać czynny udział w działaniach podejmowanych przez innych obywateli, lecz z różnych powodów nie mogą – ze względu na ograniczony dostęp do środków i zasobów. Pozycja społeczna i finansowa umożliwia niektórym jednostkom korzystanie z wielu dóbr dostarczanych przez rynek, podczas gdy inne osoby zostają systemowo pozbawione dostępu do nich.

Przeciwdziałaniem negatywnym efektom na rynku, takim jak wykluczenie, oraz pomaganiem w nadszyciu za zmianami cywilizacyjnymi i technologicznymi powinno zajmować się państwo, ponieważ ma prawo do edukowania społeczeństwa oraz odpowiednie narzędzia pozwalające tak na ustanawianie standardów i przyczynianie się do zmniejszania dysproporcji pomiędzy mieszkańcami kraju, jak i jednocześnie hamowanie negatywnych efektów rynkowych.

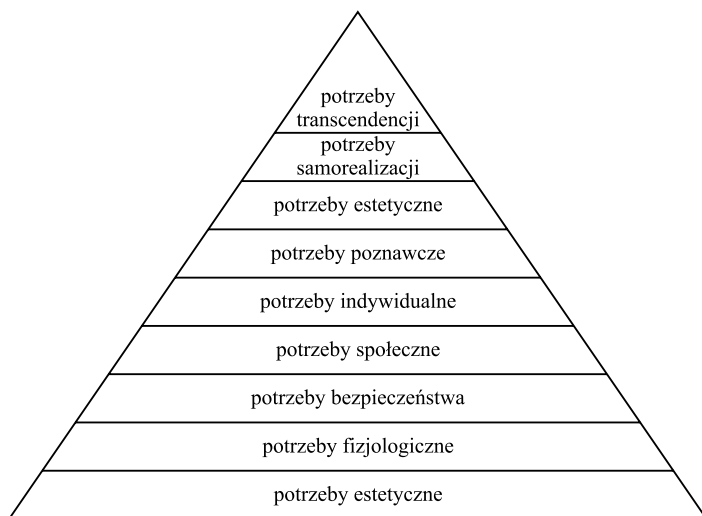
Podstawowym celem artykułu jest analiza wpływu zjawiska wykluczenia finansowego na wykluczenie z korzystania z dóbr kultury oraz zaproponowanie rozwiązań zmniejszających poziom wykluczenia z kultury w Polsce. Analizy dokonano na podstawie danych zawartych między innymi w raportach publikowanych przez Bank Światowy, Europejski Urząd Statystyczny (Eurostat) i Główny Urząd Statystyczny. Obecnie osoby mające trudności w korzystaniu z usług finansowych, oszczędzaniu, dostępie do konta bankowego i przelewów są w pewnym stopniu również wyeliminowane z użytkowania wielu dóbr kultury. Większość dystrybutorów tego rodzaju dóbr wymaga od klientów dokonywania zarówno zakupów, jak i płatności on-line przy użyciu narzędzi bankowości internetowej. W pierwszej części pracy skupiono się na przedstawieniu związku pomiędzy wykluczeniem finansowym a wykluczeniem z dostępu do dóbr kultury. W drugiej części artykułu dokonano analizy ogólnej dostępności dóbr kultury w kontekście wykluczenia finansowego. W podsumowaniu wskazano działania mające na celu zmniejszenie poziomu wykluczenia części społeczeństwa z dostępu do dóbr kultury.

2. Związek pomiędzy wykluczeniem z dostępu do dóbr kultury a wykluczeniem finansowym

Postęp naukowo-technologiczny oraz dynamiczna zmienność wszystkich sfer życia przekładają się na jakość życia jednostek oraz dostępność dóbr materialnych i dóbr kultury. Pomimo wzbogacania się całego społeczeństwa nadal często występują dysproporcje pomiędzy dochodami jednostek zamożnych a osób biednych o niskich zarobkach lub nieposiadających stałego źródła dochodów. Ze względu na ograniczone środki finansowe wiele osób nie może sobie pozwolić na zakup dóbr zaspokajających potrzeby wyższego rzędu, takie jak: potrzeby społeczne, indywidualne, poznawcze, estetyczne, samorealizacji itd., poprzestając jedynie na reali-

zacji potrzeb fizjologicznych i bezpieczeństwa. Poniżej ukazano hierarchię potrzeb w modelu opracowanym przez A. Maslowa (schemat 1).

Schemat 1. Piramida potrzeb A. Maslowa



Źródło: opracowanie na podstawie [Maslow 2009].

Potrzeby ludzkie o charakterze obiektywnym i subiektywnym oraz ich realizacja poprzez korzystanie z wielu dóbr to przejaw związku człowieka z otoczeniem. Przykładem potrzeb subiektywnych są potrzeby kulturalne, będące wyrazem zależności człowieka od wytworów kultury materialnej, ale także wytworów kultury duchowej. Potrzeby subiektywne kształtowane są w procesie socjalizacji przez wiele czynników, między innymi: otoczenie, poziom życia, kontakty z ludźmi z różnych środowisk, miejsce zamieszkania, poglądy. Często osoby o jednorodnych upodobaniach często mają całkowicie odmienne potrzeby związane z kulturą czy sztuką [WOK „Hutnik” 2009].

Potrzeby kulturalne to potrzeby wyższego rzędu pojawiające się z reguły w późniejszej fazie rozwoju, stanowiące ważny element w procesie kształtowania osobowości człowieka i w efekcie prowadzące do pożądanych subiektywnych skutków. Człowiek realizuje je poprzez fizyczny kontakt z materialnymi nośnikami treści i wartości kulturalnych, dodatkowo uczestnicząc w działalności placówek, instytucji i obiektów kulturalnych. Każda potrzeba wyższego rzędu uwarunkowana jest wcześniejszym zaspokojeniem potrzeb niższego rzędu. Jeżeli jednostka posiada ograniczone środki na zakup dóbr podstawowych, nie jest w stanie sfinansować dóbr kulturalnych [Maslow 2009, s. 62–76], tym samym jest w pewnym stopniu wykluczona z dostępu do dóbr kultury. Obecnie brak dostępu do szeroko rozumianych dóbr kultury realizujących potrzeby indywidualne, społeczne, poznawcze czy samorealizacji jest jedną z form wykluczenia społecznego [Levitas *et al.* 2012].

Wykluczenie społeczne jako zjawisko socjologiczne pojawiło się w literaturze na początku lat 60. ubiegłego stulecia. Początkowo dotyczyło kontekstów gospodarczych i politycznych. Na gruncie wielu teorii wykształciła się ogólna definicja wykluczenia społecznego – sytuacji, w której dana jednostka będąca członkiem społeczeństwa nie może normalnie uczestniczyć w działaniach pozostałych obywateli tego społeczeństwa, przy czym ograniczenie to nie wynika z jej wewnętrznych przekonań, ale znajduje się poza kontrolą wykluczonej jednostki [Giddens 2004, s. 45]. Wykluczenie społeczne jest zjawiskiem wielowymiarowym i w praktyce oznacza niemożność uczestnictwa w życiu gospodarczym, politycznym i kulturalnym – w wyniku braku dostępu do zasobów, dóbr i instytucji, ograniczeń praw społecznych oraz deprivacji potrzeb [Levitas *et al.* 2012].

Wraz z rozwojem gospodarczym i technologicznym zagadnienie wykluczenia społecznego podlegało wielu przeobrażeniom i akcentowane były różnorodne konteksty. Usystematyzowaniem tematyki zajął się R. Szarfenberg, który wyróżnił cztery podstawowe nurty. Pierwszy nurt rozpatruje wykluczenie społeczne w kontekście problematyki uczestnictwa, definiowanej jako niezdolność do partycypacji w życiu politycznym, gospodarczym czy kulturalnym. Drugi nurt koncentruje się wokół aspektów dotyczących praw społecznych obywateli w obszarze socjalno-bytowym. Trzeci nurt skupia się przede wszystkim na dostępności koniecznych zasobów społecznych, gospodarczych i instytucjonalnych. Ostatni wyróżniony nurt łączy zjawisko wykluczenia społecznego z deprivacją w znaczeniu zarówno obiektywnym, dotyczącym ograniczeń materialnych, jak i subiektywnym, utożsamionym z poczuciem niższości niektórych jednostek [Szarfenberg 2010, s. 132–133].

Każdy z wymienionych nurtów definiuje zjawisko wykluczenia społecznego poprzez kilka charakterystycznych cech, takich jak: zmniejszona liczba praw i wyborów oraz zwiększona liczba obowiązków czy ograniczeń; niewielkie możliwości zawodowe; niższa pozycja ekonomiczna; dyskryminacja prawna, edukacyjna, rekreacyjna itd.; wyższy stopień narażenia na skutki społecznych kryzysów i nacisków; naznaczenie społeczne; pozbawienie władzy oraz dostępu do podejmowania decyzji; inne praktyki dyskryminujące [Mahler 1993, s. 193].

Stopień wykluczenia można redukować poprzez procesy i działania ukierunkowane na tzw. inkluzję społeczną. Włączenie społeczne to posiadanie realnej możliwości partycypacji w życiu społecznym poprzez kontakt z innymi ludźmi, zawieranie przyjaźni i znajomości, zdobywanie szacunku, podejmowanie pracy oraz samodzielne utrzymywanie się, ponadto pełnienie istotnych ról społecznych [Kłósowski 2011, s. 82].

Wykluczenie społeczne oznacza również ograniczenie lub brak partycypacji jednostek lub grup społecznych w istotnych obszarach życia społecznego, związanych z uczestnictwem w relacjach rodzinnych, sąsiedzkich czy koleżeńskich, pracy, konsumpcji, edukacji, a ponadto w wydarzeniach kulturalnych czy oświatowych [Nalaskowski 2007, s. 25; Golinowska *et al.* 2008, s. 125–134]. Tym samym osoby wykluczone nie mają dostępu do wielu dóbr, między innymi dóbr kultury, oraz nie dysponują możliwościami partycypacji w wydarzeniach kulturalnych organizowa-

nych przez wiele instytucji. Równocześnie brak dostępu do szeroko rozumianych dóbr kultury jest utożsamiany ze zjawiskiem wykluczenia z uczestnictwa w kulturze. Zjawisko to charakteryzuje brak dostępu do wytworów kultury i organizowanych wydarzeń kulturalnych, które to powinny być dostępne dla wszystkich. Przekłada się to bezpośrednio na wykluczenie z możliwości komunikacji oraz wykluczenie z integracji społecznej [Centrum Kultury Wrocław-Zachód 2017].

W literaturze przedmiotu występują jedynie nieliczne opracowania naukowe poświęcone problematyce wykluczenia kulturalnego, koncentrujące się na instytucjonalnych formach uczestnictwa w kulturze. Głównym obszarem badań pozostają kwestie związane z dostępnością kultury, analizowane w ramach trzech podstawowych wymiarów: geograficznego, społecznego i indywidualnego. Pierwszy ze wskazywanych wymiarów związany jest z miejscem zamieszkania osób stale przebywających na określonych terenach wiejskich, miejskich lub wiejsko-miejskich oraz geograficznego oddalenia tych rejonów od wydarzeń kulturalnych organizowanych w kraju. Kolejny wymiar – społeczny – dotyczy cech wspólnych dla całych gospodarstw domowych i zależy przede wszystkim od poziomu zarobków. Trzeci wymiar – indywidualny – skupia atrybuty spersonalizowane, właściwe konkretnej osobie; są to między innymi: wiek, indywidualne kompetencje oraz niepełnosprawności bezpośrednio utrudniające dostęp do dóbr kultury [Kukołowicz 2016, s. 104].

Również bariery czasowe, przestrzenne (związane z odległością i siecią komunikacyjną), socjologiczne (brak kontaktów, anonimowość, izolacja), ekonomiczne (nieposiadanie rachunku bankowego), fizjologiczne (ułomność, choroba, zmęczenie), psychologiczne (alienacja, brak wiary w siebie) blokują kontakt z dobrami kultury oraz wpływają na ograniczoną dostępność tychże dla części społeczeństwa. Jednakże likwidacja wskazanych barier nie gwarantuje wzrostu aktywności społeczno-kulturalnej oraz intensyfikacji kontaktów z dobrami kultury. Dopiero w wyniku działań edukacyjnych i animacyjnych rozwijane są autentyczne potrzeby kulturalne warunkujące uczestnictwo w kulturze [Grad, Kaczmarek 2005, s. 121].

Edukacja kulturowa, jedna z kluczowych praktyk kulturowych, uznawana jest za niezbędny element procesu uspołeczniania. Wpływa na zmiany społeczne sprzyjające zaangażowaniu jednostek w życie publiczne oraz ich upodmiotowieniu [Kosińska 2012]. Przygotowuje do bardziej aktywnego, świadomego i krytycznego uczestnictwa w kulturze w celu pogłębionego rozumienia wytworów kulturowych oraz partycypacji w społeczno-kulturowych relacjach [Kosińska 2014, s. 173]. Przyczynia się do zmniejszenia liczebności osób wykluczonych z korzystania z dóbr kultury poprzez promowanie różnorodnych form dostępu do kultury osiągalnych dla wszystkich obywateli. Dlatego proces edukacji kulturowej powinien opierać się nie tylko na ukulturalnianiu odbiorców i dążeniu do zwiększania ich aktywności kulturalnej poprzez transmisję wyprodukowanych treści kulturowych czy reprodukcję struktury społecznej, ale również na kształtowaniu umiejętności interpretacji i krytyki twórców kultury oraz oferowaniu narzędzi służących pozytywnej zmianie społecznej [Kunikowski 2013, s. 33–41]. Ponadto edukacja kulturowa oznacza przekazywanie szeroko pojętej wiedzy o kulturze w postaci kształtowania postaw

wobec kultury własnej i innych oraz przekazywania wzorów zachowań. Wiąże się to bezpośrednio z poznawaniem, lepszym rozumieniem i nawiązywaniem kontaktów z pozostałymi odbiorcami kultury oraz uspołecznianiem jednostek w środowisku międzykulturowym [Białous 2017, s. 150].

Wykluczenie społeczne, które przejawia się między innymi w wykluczeniu z dostępu do dóbr kultury, związane jest z tzw. teorią ról społecznych. Zgodnie z tą teorią im bardziej człowiek włącza się w życie społeczne, tym więcej odgrywa ról, odnosząc przy tym sukcesy albo przeżywając porażki [Kurzynowski 2005, s. 25]. Każda rola społeczna to zbiór oczekiwań jednostki związany z posiadaniem określonego statusu społecznego, przypisanego lub osiąganego. W konsekwencji statystyczny człowiek odgrywa we współczesnym świecie kilka ról społecznych w jednym życiu. Ponadto, wraz z awansem społecznym, wzrasta liczba i jakość dóbr nabywanych przez określoną jednostkę – zgodnie z klasyfikacją potrzeb A. Masłowa (schemat 1).

Niektóre role zanikają lub są zastępowane przez inne, usytuowane wyżej lub niżej w hierarchii; niejednokrotnie następuje przejście jednostki od roli pracownika do roli bezrobotnego, a nawet bezdomnego nieposiadającego zdolności do finansowania podstawowych zakupów. W wymienionym przypadku oprócz problemu wykluczenia społecznego pojawia się zjawisko wykluczenia finansowego, oznaczające stan ograniczenia lub braku zasobów finansowych, niepozwalających na efektywne korzystanie z usług finansowych, bankowych, ubezpieczeniowych, prawnych, doradztwa biznesowego, a nawet ochrony zdrowia, edukacji, kultury, uniemożliwiających aktywność polegającą na inwestowaniu na giełdzie lub w fundusze inwestycyjne czy też posiadanie konta bankowego lub internetowego [Anderloni 2007, s. 7–8].

Problem wykluczenia finansowego związany jest bezpośrednio z ograniczonym dostępem do systemu finansowego dla określonych grup społecznych, zwłaszcza tych o niskich dochodach, i łączy się ewidentnie z niedostatkiem materialnym czy biedą. Zjawisko ubóstwa, traktowane jako brak środków pozwalających na zaspokojenie zasadniczych potrzeb ludzkich, często towarzyszy osobom wykluczonym. Jednostki ubogie nie są w stanie realizować podstawowych potrzeb egzystencjalnych ze względu na dochód odbiegający od przeciętnego, tym samym warunki ich życia są gorsze od przeciętnych warunków życia innych jednostek. W Europie głównym powodem problemów finansowych biednych rodzin są ograniczone możliwości zatrudnienia, które przekładają się na niewystarczający poziom dochodów, który to fakt nie pozwala na zaspokojenie standardowych potrzeb człowieka, nie wspominając już o potrzebach kulturalnych. Niedostateczne zatrudnienie związane jest nie tylko z brakiem miejsc pracy, ale również z posiadaniem cech niesprzyjających tzw. zatrudnialności, takich jak: niskie czy nieodpowiednie kwalifikacje, różnego rodzaju niepełnosprawności, obciążenie obowiązkami rodzinnymi, niezaradność i zagubienie w otoczeniu [Golinowska 2012, s. 93–94].

Przyczyną niedostatku materialnego są niskie dochody, te zaś wynikają ze stanu zdrowia i poziomu edukacji, upośledzenia w zakresie dostępu do wiedzy i komunikacji, niemożności realizacji uprawnień politycznych i praw człowieka. Jednakże

bieda to nie tylko kwestie ekonomiczne skorelowane z niskim poziomem dochodów, lecz jest to zjawisko złożone i wielowymiarowe dotyczące niedoborów i niedostatków w wielu sferach zaspakajania potrzeb, przykładowo również zdrowia, edukacji, uczestnictwa w kulturze, życiu politycznym i innych dziedzinach [Tarkowska 2000, s. 19].

Według danych Głównego Urzędu Statystycznego problem ubóstwa dotyczy osób przeznaczających na konsumpcję mniej środków niż średni poziom wydatków konsumpcyjnych ludności, uzależniony od przeciętnego poziomu życia w danym kraju oraz występujących nierówności społecznych. Podejście to – nazywane relatywnym – zostało również przyjęte przez Europejski Urząd Statystyczny (Eurostat) w celu dokonywania analiz porównawczych. GUS wyróżnia również definicje ubóstwa oparte na miarach subiektywnych, odzwierciedlających indywidualne odczucia i opinie ludzi w określaniu potrzeb. W tym celu stosuje tzw. metodę leydenską do badania subiektywnego poziomu ubóstwa w Polsce [Golinowska 2010, s. 8].

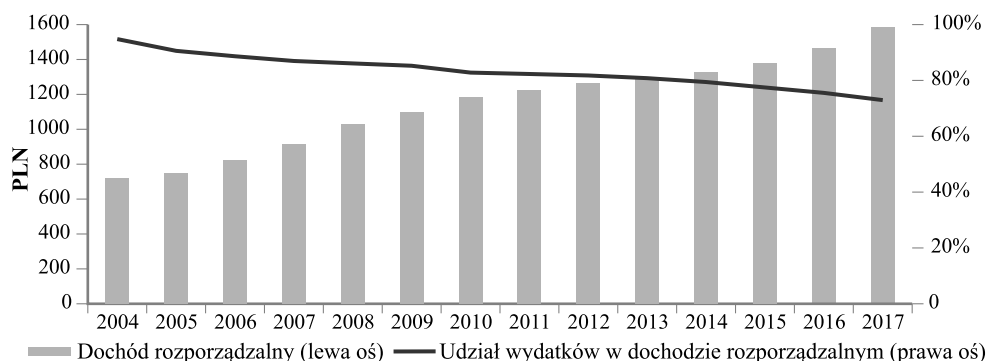
Przedstawione argumenty świadczą o tym, że często niedostatek materialny i bieda przesądzają o wykluczeniu zarówno społecznym, jak i finansowym, w rezultacie osoby wykluczone mają trudności w nabywaniu wielu dóbr, w tym dóbr kultury. Ponadto wykluczeni finansowo obywatele ze względu na niski poziom dochodów doświadczają trudności w dostępie do produktów i usług finansowych na rynku, co uniemożliwia im zaspokajanie potrzeb i prowadzenie normalnego życia w społeczeństwie [Komisja Europejska 2008, s. 10]. W ramach takiego ujęcia badanego zjawiska można wyróżnić wiele rodzajów wykluczenia finansowego, między innymi: wykluczenie oszczędnościowe, wykluczenie kredytowe, wykluczenie płatnicze, wykluczenie inwestycyjne, wykluczenie ubezpieczeniowe, wykluczenie emerytalne. Osoby wykluczone z usług bankowych nie mogą regulować swoich zobowiązań płatniczych poprzez rachunek bankowy, zmuszone są do korzystania z mniej wygodnych i droższych płatności gotówkowych, w konsekwencji są w gorszej sytuacji przy planowaniu wydatków. Ze względu na niemożność zaciągnięcia kredytu w banku zaciągają wysoko oprocentowane pożyczki, udzielane przez podmioty nierzadko działające nielegalnie. Mają również problem ze znalezieniem pracy lub otrzymywaniem zasiłku socjalnego ze względu na brak konta bankowego. Brak rachunku internetowego uniemożliwia osobom wykluczonym zakup wielu dóbr on-line, takich jak dobra kultury, które niejednokrotnie w internecie dostępne są w konkurencyjnych, a nawet niższych cenach [Szopa, Szopa 2011, s. 19].

3. Analiza ogólnej dostępności dóbr kultury w kontekście wykluczenia finansowego

W celu identyfikacji poziomu wykluczenia finansowego i jego wpływu na decyzje konsumenckie związane z zakupem wielu dóbr, w tym dóbr kultury, wykorzystuje się różne szczegółowe miary i wskaźniki przedstawiające między innymi sytuację finansową gospodarstw domowych.

Na przestrzeni ostatnich lat zauważalny jest w Polsce stały wzrost średniego miesięcznego dochodu rozporządzalnego oraz stopniowy wzrost średnich miesięcznych wydatków przeznaczonych na zakup dóbr w gospodarstwach domowych. Tym samym z roku na rok powiększa się różnica pomiędzy średnimi dochodami rozporządzalnymi a średnimi wydatkami, czyli wzrasta kwota oszczędności stanowiąca podstawę do zasilania konta bankowego, która hipotetycznie mogłaby zostać przeznaczona na zakup dóbr kultury [GUS 2018b] (wykres 1).

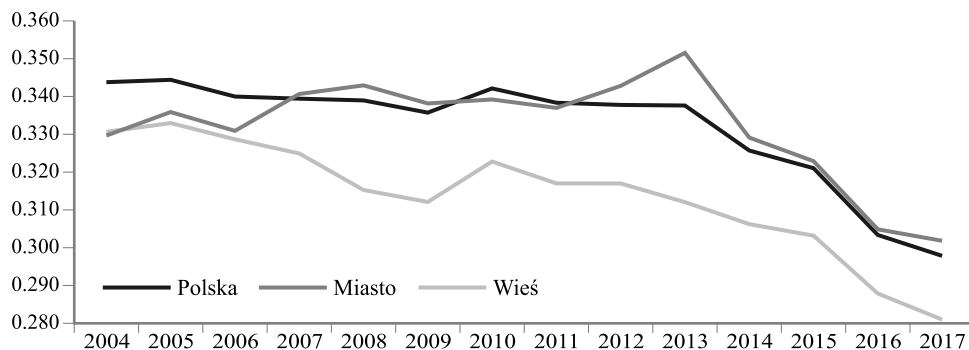
Wykres 1. Przeciętny dochód rozporządzalny na osobę w gospodarstwach domowych oraz udział wydatków w dochodzie rozporządzalnym w Polsce w latach 2004–2017



Źródło: opracowanie na podstawie [GUS 2018b].

Co więcej, w ostatnich 13 latach wprost proporcjonalnie do wzrostu dochodów rozporządzalnych zmniejszyły się dysproporcje w dochodach pomiędzy mieszkańcami terenów miejskich i wiejskich mierzone współczynnikiem Giniego [GUS 2018b] (wykres 2).

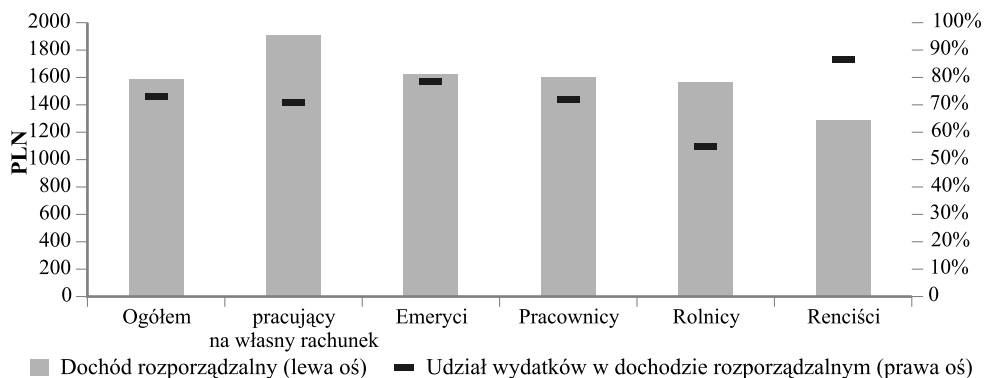
Wykres 2. Zróżnicowanie dochodów w Polsce w latach 2004–2017 według miejsca zamieszkania (współczynnik Giniego)



Źródło: opracowanie na podstawie [GUS 2018b].

Pomimo wzrostu dochodów rozporządzalnych i wydatków oraz zmniejszających się dysproporcji w dochodach ludności zamieszkującej różne tereny w Polsce nadal zauważalne są olbrzymie różnice w zarobkach pomiędzy określonymi grupami społeczno-ekonomicznymi. Do najbardziej narażonych na wykluczenie finansowe, a tym samym na wykluczenie z korzystania z dóbr kultury, należą emeryci i renciści, których średnia miesięczna różnica pomiędzy dochodami rozporządzalnymi a wydatkami w roku 2017 wynosiła 164 zł [GUS 2018b] (wykres 3).

Wykres 3. Wybrane statystyki dochodów i wydatków według typów gospodarstw domowych w Polsce w roku 2017



Źródło: opracowanie na podstawie [GUS 2018b].

Grupy narażone na wykluczenie finansowe mają trudności w tworzeniu oszczędności, szczególnie w sytuacji niemalże stałego wzrostu cen towarów i usług konsumpcyjnych [GUS 2018c].

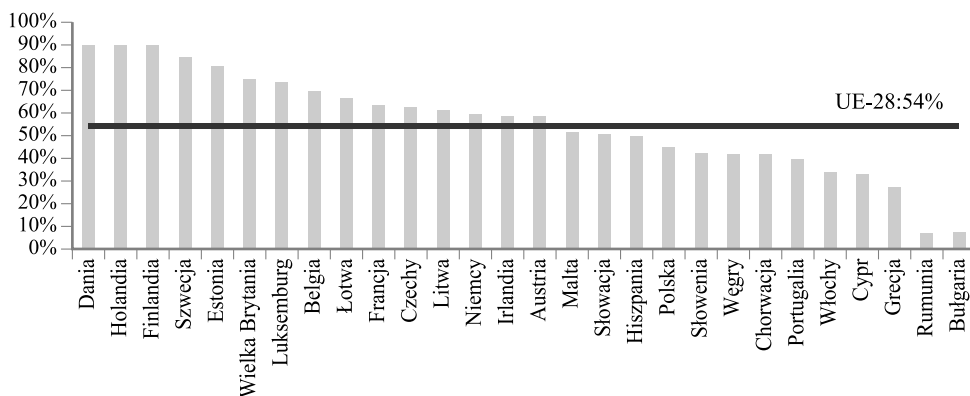
Generalnie polskie społeczeństwo charakteryzuje się średnim poziomem zamożności i standardem życia, sytuując się pod koniec klasyfikacji krajów Unii Europejskiej. Ponad 30% Polaków nie posiada żadnych oszczędności, podczas gdy około 40% w ramach miesięcznego budżetu regularnie odkłada pieniądze. W konsekwencji większość ludności w Polsce posiada oszczędności w wysokości 3-miesięcznej pensji, ponieważ odkładanie pieniędzy wymaga odpowiednio wysokich dochodów [BGŻ Optima 2017].

Według danych Banku Światowego na koniec 2017 r. 13% dorosłych Polaków nie posiadało dostępu do konta bankowego. Od 2014 r. odsetek ten zmniejszył się o 40%, co świadczy o poprawie jakości życia wielu gospodarstw domowych i wzroście zasobności portfela, przekładających się na zwiększone możliwości oszczędzania i nabywania dóbr [Bank Światowy 2018]. Udział wykluczonych z rynku finansowego zależy od liczby ludności wiejskiej, osób bezrobotnych, bezdomnych oraz związanych z szarą strefą [Alińska 2011].

Zgodnie z danymi Eurostatu [2018] na koniec 2017 r. około 40% polskiej ludności posiadało konto internetowe w banku (wykres 4). Na tle pozostałych krajów Unii

Europejskiej Polska sytuuje się pod tym względem poniżej średniej europejskiej, ale lepiej niż państwa takie jak Bułgaria, Rumunia, Grecja, Cypr czy Portugalia.

Wykres 4. Udział dorosłych mieszkańców posiadających dostęp do bankowości internetowej w krajach Unii Europejskiej w 2017 roku



Źródło: opracowanie na podstawie [Eurostat 2018].

Oznaki wykluczenia finansowego, w tym trudności w oszczędzaniu, regulowaniu zobowiązań, brak konta bankowego lub bankowości on-line, w pewnym stopniu przyczyniają się do poziomu wykluczenia części społeczeństwa z dostępu do dóbr kultury.

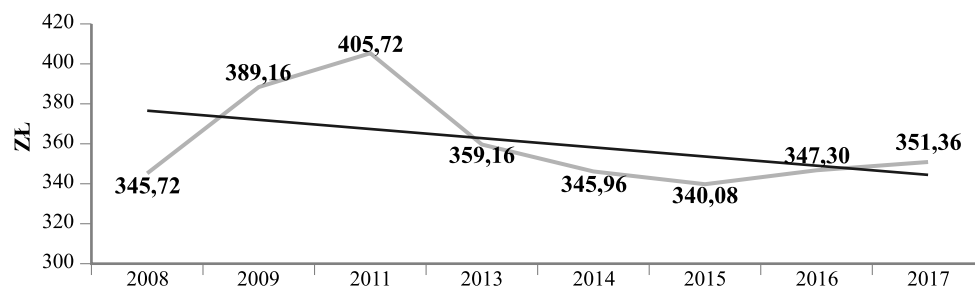
Naturalnie dostęp do usług bankowych oraz intensywność ich użytkowania przez konsumentów zależą od statusu zawodowego, poziomu wykształcenia, wysokości dochodu i miejsca zamieszkania jednostek. Ograniczenie stanowią również ceny produktów oferowanych przez banki, generujące wysokie koszty związane z obsługą rachunków bankowych, które są niemalże niedostępne dla ludzi o niskich dochodach. Nadal znaczną rolę odgrywa także brak zaufania do instytucji bankowych oraz obawa przed nowymi technologiami i stopniowym wycofywaniem płatności gotówkowych. Ponadto przyczyn wykluczenia finansowego należy upatrywać po stronie zarówno wykluczonych, jak i banków [Buko 2011, s. 268–278]. Jednostki najbardziej narażone na ten rodzaj wykluczenia to osoby: samotnie wychowujące dzieci, w wieku emerytalnym, o niskich dochodach, niskim poziomie wiedzy ekonomicznej i świadomości finansowej, często nieposiadające stałego zatrudnienia lub bezrobotne, z niskim wykształceniem, bez ważnych dokumentów, zamieszkujące małe miejscowości i wsie, które wpadły w pułapkę zadłużeniową lub miały straty w biznesie [Komisja Europejska 2009].

Podobne zależności występują w zjawisku wykluczenia z dostępu do dóbr kultury. Jednakże największym ograniczeniem w nabywaniu dóbr kultury, oprócz wysokich cen tego rodzaju produktów i małej zdolności do ich finansowania przez nabywających, są bariery indywidualne związane z priorytetyzacją zakupów (często dobra

kultury zajmują ostatnie miejsce w hierarchii potrzeb) oraz słabą ich użytecznością w życiu codziennym. Przyczyniają się do tego bariery rynkowe, w tym: trudności w znalezieniu pracy, niskie płace, słabe kwalifikacje, wpływające na niski poziom oszczędności gromadzonych przez gospodarstwa domowe. Automatycznie grupy zagrożone wykluczeniem finansowym kupują jedynie produkty zaspokajające podstawowe potrzeby, często nie myśląc o potrzebach wyższego rzędu związanych między innymi z zakupem dóbr kultury.

Pomimo wzrostu średnich miesięcznych oszczędności oraz sukcesywnego wzrostu cen na przestrzeni ostatnich 10 lat wydatki gospodarstw domowych przeznaczane na dobra kultury kształtują się na tym samym poziomie – średnia roczna kwota wydatków na ten cel wynosi około 360 zł [GUS 2018a] (wykres 5).

Wykres 5. Przeciętne roczne wydatki na kulturę w przeliczeniu na osobę w gospodarstwach domowych w latach 2007–2017



Źródło: opracowanie na podstawie [GUS 2018a].

Ponad 30% średnich rocznych wydatków gospodarstw domowych przeznaczanych na dobra kultury dotyczy abonamentu radiowo-telewizyjnego wraz z opłatą za telewizję kablową, cyfrową [GUS 2018a] (tabela 1). Rokrocznie rosną wydatki na bilety do instytucji kultury oraz na książki, co związane jest bezpośrednio ze wzrostem cen wymienionych dóbr kultury.

Zmiany społeczne, gospodarcze, naukowe i technologiczne towarzyszące między innymi sektorowi kultury przyczyniają się do pojawiania się autonomicznych form kultury, związanych z ewolucją nowych technologii medialnych i produkcyjnych. Wraz z rozwojem internetu i wzrostem stopnia cyfryzacji społeczeństwa powstają interaktywne serwisy informacyjne, edukacyjne, rozrywkowe, nowe formy literackie oraz nowoczesne kanały dystrybucji dóbr kultury. Pod wpływem globalizacji przeobrażeniom ulegają tradycyjne twory kultury, takie jak kino, książka, prasa i telewizja, oraz formy uczestnictwa w kulturze [PWA 2007, s. 2–4]. Rozwój technologiczny wraz z upowszechnieniem internetu spowodował przeniesienie wielu form życia społecznego do przestrzeni cyfrowej.

Obecnie internet służy do sprawnego i skutecznego poruszania się w przestrzeni społecznej i wywiera coraz większy wpływ na rozwój kompetencji społecznych jednostki. To narzędzie komunikacji i źródło informacji pozwalające na wykonanie

wielu zadań bez wychodzenia z domu, mające na celu poprawę jakości życia. Dostęp do internetu stanowi duże ułatwienie, ale równocześnie brak takiego dostępu przyczynia się do ograniczonego uczestnictwa w życiu społecznym, kulturalnym czy zawodowym [PWA 2007, s. 2–4].

Tabela 1. Przeciętne roczne wydatki na kulturę w przeliczeniu na osobę w gospodarstwach domowych według kategorii w latach 2007–2017

Kategoria	2007	2009	2011	2013	2014	2015	2016	2017
Abonament radiowy, telewizyjny, opłaty za telewizję kablową, cyfrową	121,32	145,56	171,72	122,88	120,0	113,28	110,16	105,00
Sprzęt i akcesoria do odbioru, nagrywania i odtwarzania dźwięku oraz dźwięku i obrazu	55,92	60,48	48,96	48,36	33,72	32,40	34,32	32,28
Bilety wstępu do teatrów, instytucji muzycznych, muzeów, kin, ogrodów zoologicznych	14,76	21,36	22,32	25,20	24,60	27,36	31,92	31,92
Gazety i czasopisma	42,84	41,04	37,80	33,36	31,68	30,36	29,16	28,20
Książki i inne wydawnictwa	17,04	19,32	19,32	21,36	20,76	22,56	23,64	24,36

Źródło: opracowanie na podstawie [GUS 2018a].

Nieustające zmiany we wszystkich obszarach życia sukcesywnie prowadzą do podziału społecznego spowodowanego cyfrową przepaścią pomiędzy jednostkami, wynikającą z ograniczonych umiejętności obsługi urządzeń elektronicznych oraz limitowanego dostępu do internetu. Jednostki pozbawione internetu nie mają możliwości zakupu wielu dóbr on-line, w tym dóbr kultury, oraz nie mogą dokonywać płatności za te dobra przy pomocy bankowości internetowej, tym samym są wykluczone zarówno finansowo, jak i z nabywania dóbr kultury. Coraz częściej ludność pozbawiona tego narzędzia pozostaje na marginesie społecznym, w konsekwencji należy do grupy osób wykluczonych również cyfrowo [Kancelaria Senatu 2015, s. 3].

Wykluczenie cyfrowe wiąże się bezpośrednio z wykluczeniem społecznym, rozumianym jako brak odpowiednich środków na zakup określonych dóbr niezbędnych do normalnego funkcjonowania w społeczeństwie z powodu osiągania zbyt niskich dochodów. Ze względu na skutki wykluczenie cyfrowe jest zjawiskiem złożonym, ponieważ oprócz dostępu do internetu, infrastruktury, sprzętu i oprogramowania, decydują o nim przesłanki natury psychologicznej, jak motywacja, umiejętności posługiwania się komputerem oraz ich poziom [Panek, Czapiński 2014, s. 385].

W 2017 r. prawie 75% polskich gospodarstw domowych posiadało komputer z dostępem do internetu, a tendencja ta każdego roku rośnie [GUS 2018a] (tabela 2). Można prognozować, że wraz ze wzrostem stopnia cyfryzacji społeczeństwa i powiększającym się dostępem do internetu, z roku na rok będzie się zmniejszała liczba osób nieposiadających dostępu do bankowości internetowej. Dzięki temu również liczba osób wykluczonych z możliwości korzystania z wielu dóbr kultury dostępnych on-line będzie z roku na rok coraz mniejsza.

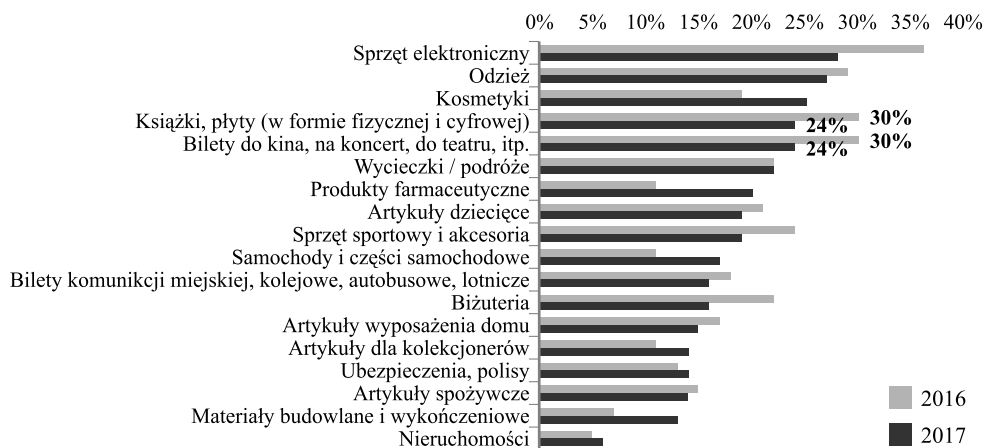
Tabela 2. Podstawowe statystyki dotyczące poziomu cyfryzacji gospodarstw domowych

	2016	2017
Procent gospodarstw domowych posiadających przynajmniej 1 telefon komórkowy	95,7%	96,2%
Liczba telefonów przypadających na 1000 gospodarstw domowych	2207	2233
Procent gospodarstw domowych posiadających urządzenie do odbioru telewizji satelitarnej lub kablowej	69,8%	67,8%
Procent gospodarstw domowych posiadających komputer z dostępem do internetu	74,0%	74,8%
Przeciętne roczne wydatki na usługi internetowe na osobę w gospodarstwie domowym	80,40 zł	73,44 zł

Źródło: opracowanie na podstawie [GUS 2018a].

Coraz więcej twórców kultury i sztuki dostępnych jest on-line, co uniemożliwia osobom podatnym na wykluczenie cyfrowe i finansowe, najczęściej bez dostępu internetu i konta internetowego, dokonywanie zakupu wielu dóbr kultury. Do najpopularniejszych produktów z sektora kultury nabywanych drogą internetową należą: bilety na koncerty, do kina i teatru, a także książki, płyty, filmy, zarówno w formie elektronicznej, jak i papierowej [Czytelnia Kulturalna 2012].

Wykres 6. Procent produktów zamawianych on-line w poszczególnych kategoriach



Źródło: opracowanie na podstawie [Izba Gospodarki Elektronicznej 2017].

Według badań Izby Gospodarki Elektronicznej [2017] tylko 41% polskiego społeczeństwa kupuje produkty w internecie. Płatności elektronicznych w celu zakupu produktów dokonują znacznie częściej mężczyźni niż kobiety, bardzo rzadko osoby w wieku poniżej 18. lub powyżej 54. roku życia. Dodatkowo osoby w najmniej-

szym stopniu realizujące zakupy drogą internetową to najczęściej ludzie zamieszkujący małe miasta do 50 tysięcy mieszkańców. Wśród wszystkich produktów zamawianych on-line dobra kultury zdobywane przez internet plasują się na 3. miejscu w 2016 r. i 4. miejscu w 2017 r. (wykres 6).

Zgodnie z danymi Eurostatu pod koniec 2017 r. 60% polskiej ludności nie posiadało rachunku w przestrzeni on-line i nie było w stanie dokonywać zakupu rozmaitych dóbr, między innymi dóbr kultury [Eurostat 2018]. Z roku na rok liczba osób wykluczonych cyfrowo, skorelowana z liczbą osób niekorzystających z bankowości internetowej, zmniejsza się, co umożliwi społeczeństwu większy dostęp do płatności elektronicznych za produkty, w tym wytwory kultury dostępne on-line.

4. Podsumowanie

Dominujące obecnie na całym świecie dynamika życia oraz informatyzacja społeczeństwa powodują trudności w prawidłowym funkcjonowaniu społecznym i zawodowym jednostek. Pomimo sukcesywnego wzrostu dochodów rozporządzalnych oraz wydatków w Polsce nadal zauważalny jest problem ekсклюzy finansowej, uniemożliwiający niektórym jednostkom społecznym korzystanie z wielu dóbr, w tym dóbr kultury. W celu redukcji zjawiska wykluczenia społecznego i finansowego opracowano ogólne dyrektywy związane z: przeciwdziałaniem zjawiskom ubóstwa i wykluczenia w kontekście zintegrowanej polityki publicznej czy społecznej; pojmowaniem wydatków na politykę społeczną jako prorozwojowej inwestycji; zmianą alokacji nakładów na zabezpieczenie społeczne zamiast szukania oszczędności w sferze socjalnej; przeznaczeniem większych środków publicznych na świadczenia usługowe i rzeczowe. Ważne są również systemowe zmiany na poziomie polityki społecznej państwa, pozwalające na tworzenie specjalnych programów dla osób wykluczonych finansowo i umożliwiający czynne uczestnictwo w życiu społecznym, w tym kulturowym. Programy integracji społecznej często wyrównują szanse pojedynczych jednostek na rynku poprzez wdrażanie działań wpływających na: poprawę zabezpieczenia ekonomicznego i mieszkaniowego; wszechstronną edukację; dostęp do pracy; posiadanie rodziny i życie w rodzinie; udział w kulturze; akceptację ze strony otoczenia. Ponadto stosunkowo niedawno został wprowadzony Program Operacyjny Polska Cyfrowa (POPC) na lata 2014–2020, przygotowany przez Ministerstwo Administracji i Cyfryzacji oraz Ministerstwo Rozwoju Regionalnego, mający na celu między innymi zwiększenie powszechnego dostępu do szerokopasmowego szybkiego internetu, zwalczanie wykluczenia cyfrowego oraz stymulowanie rozwoju gospodarki elektronicznej.

W ramach poprawy dostępu do dóbr kultury zaleca się stosowanie systemowych rozwiązań niwelujących bariery kompetencyjne, cyfrowe i finansowe. W tym celu następuje wzrost liczby inicjatyw likwidujących i ograniczających przeszkody w korzystaniu z dóbr kultury oraz uświadamianie społeczeństwa o pozytywnych efektach uczestnictwa w kulturze. Działania te powinny być ukierunkowane na współpracę ponadinstytucjonalną i międzysektorową, jaka winna mieć miejsce przy

udziale przedstawicieli samorządów, instytucji publicznych i oświatowych, świata biznesu oraz organizacji pozarządowych, działających na rzecz udostępniania dóbr kultury oraz informowania o tanich i darmowych wydarzeniach kulturalnych.

Podstawowym nośnikiem informacji o bezpłatnych lub tanich ofertach kulturalnych – wraz z przekierowaniem do danego wydarzenia na stronie konkretnej instytucji organizującej – mógłby być serwis internetowy. Oprócz wyszukiwarki zawierałby on ranking instytucji i organizowanych wydarzeń najatrakcyjniejszych pod względem dostępności dla społeczeństwa. Owa atrakcyjność uzależniona byłaby od liczby kilometrów, jakie jednostka społeczna musi przebyć do miejsca wydarzenia kulturalnego, mierzonych indywidualnym wskaźnikiem odległości, preferencji konsumenta oraz maksymalnej kwoty, jaką dana osoba jest w stanie przeznaczyć na zakup biletu. Informacje o serwisie mogłyby być rozpowszechniane przez jednostki oświaty, administracji publicznej oraz telewizję za pomocą reklamy. Program przyczylnyby się tak do zmniejszenia grupy społecznej wykluczonej z dostępu do dóbr kultury, jak i do zwiększenia liczby osób uczestniczących regularnie w kulturze oraz wpłynąłby na poprawę wizerunku mało popularnych i rzadko odwiedzanych instytucji kultury.

Bibliografia

- Alińska A., 2011, *Problem wykluczenia finansowego w Polsce*, „Zeszyty Naukowe Uniwersytetu Szczecińskiego. Ekonomiczne problemy usług” nr 76.
- Anderloni L., 2007, *Access to Bank Account and Payment Services*, [w:] Anderloni L., Braga M.D., Carluccio E.M. (red.), *New Frontiers in Banking Services. Emerging Needs and Tailored Products for Untapped Markets*, Springer Verlag, Berlin, Heidelberg.
- Bank Światowy, 2018, *The Global Findex Database 2017: Measuring Financial Inclusion and the Fintech Revolution*, <http://documents.worldbank.org/curated/en/332881525873182837/The-Global-Findex-Database-2017-Measuring-Financial-Inclusion-and-the-Fintech-Revolution> (dostęp: 06.02.2019).
- BGŻ Optima, 2017, *Polak oszczędny*, <https://www.bgzoptima.pl/inwestycje/okiem-eksperta/polak-oszczedny-2017> (dostęp: 06.02.2019).
- Białous M., 2017, *Edukacja kulturowa z perspektywy animatorów i edukatorów kultury w województwie podlaskim*, „Pogranicze. Studia społeczne” t. XXXI, Wyd. Uniwersytetu w Białymstoku, Białystok.
- Buko, J., 2011. *Przeciwdziałanie wykluczeniu finansowemu jako element wspierania spójności społecznej*, „Nierówności Społeczne a Wzrost Gospodarczy” nr 18.
- Centrum Kultury Wrocław-Zachód, 2017, *Idea wykluczenia z kultury*, <http://wykluczeni.ckwz.art.pl/idea.html> (dostęp: 06.02.2019).
- Czytelnia Kulturalna, 2012, *Wiedza o sposobach korzystania z dóbr kultury*, <https://www.legalnakultura.pl/pl/czytelnia-kulturalna/badania-i-raporty/news/51,wiedza-o-sposobach-korzystania-z-dobr-kultury> (dostęp: 06.02.2019).
- Eurostat, 2018, *Internet banking on the rise*, <https://ec.europa.eu/eurostat/web/products-eurostat-news/-/DDN-20180115-1> (dostęp: 06.02.2019).
- Giddens A., 2004, *Socjologia*, PWN, Warszawa.

- Golinowska S., 2010, *Polityka wobec ubóstwa i wykluczenia społecznego w Polsce w minionym dwudziestolecu*, „Polityka społeczna” nr 9.
- Golinowska S., 2012, *O biedzie i polityce jej zwalczania współcześnie. Podejście porównawcze w świetle Europejskiego Roku Zwalczania Ubóstwa i Wykluczenia Społecznego*, [w:] Kubiak H.E. (red.), *Polska bieda w świetle Europejskiego Roku Walki z Ubóstwem i Wykluczeniem Społecznym*, Krakowska Akademia im. Andrzeja Frycza Modrzewskiego, Kraków.
- Golinowska S. et al., 2008. *Od ubóstwa do wykluczenia społecznego. Badania. Koncepcja. Wyniki. Propozycje, Polska, Europa, świat*, IPiSS, Warszawa.
- Grad J., Kaczmarek U., 2005, *Organizacja i upowszechnianie kultury w Polsce. Zmiany modelu*, Wyd. Naukowe UAM, Poznań.
- GUS, 2018a, *Kultura w 2017 roku*, <https://stat.gov.pl/obszary-tematyczne/kultura-turystyka-sport/kultura/kultura-w-2017-roku,20,1.html> (dostęp: 06.02.2019).
- GUS, 2018b, *Sytuacja gospodarstw domowych w 2017 r. w świetle wyników badania budżetów gospodarstw domowych*, <https://stat.gov.pl/obszary-tematyczne/warunki-zycia/dochody-wydatki-i-warunki-zycia-ludnosci/sytuacja-gospodarstw-domowych-w-2017-r-w-swietle-wynikow-badania-budzetow-gospodarstw-domowych,3,17.html> (dostęp: 06.02.2019).
- GUS, 2018c, *Wskaźniki cen towarów i usług konsumpcyjnych w 2017 roku*, <http://stat.gov.pl/obszary-tematyczne/ceny-handel/wskazniki-cen/> (dostęp: 06.02.2019).
- Izba Gospodarki Elektronicznej, 2017, *Płatności cyfrowe*, https://www.ecommercepolska.pl/files/9315/1125/8342/platnosci_cyfrowe_20172.pdf (dostęp: 06.02.2019).
- Kancelaria Senatu, 2015, *Wykluczenie cyfrowe w Polsce*, https://www.senat.gov.pl/gfx/senat/pl/senatopracowania/133/plik/ot-637_internet.pdf (dostęp: 06.02.2019).
- Kłosowski W., 2011, *Od redaktora*, [w:] Kłosowski W. (red.), *Kierunek kultura. W stronę żywego uczestnictwa w kulturze*, Mazowieckie Centrum Kultury i Sztuki, Warszawa.
- Komisja Europejska, 2008, *Financial Services Provision and Prevention of Financial Exclusion*, <https://www.fi-compass.eu/publication/other-resources/financial-services-provision-and-prevention-financial-exclusion> (dostęp: 06.02.2019).
- Komisja Europejska, 2009, *Wykluczenie finansowe – zapewnienie odpowiedniego dostępu do podstawowych usług finansowych*, <https://ec.europa.eu/social/BlobServlet?langId=pl&docId=4574&> (dostęp: 06.02.2019).
- Kosińska M., 2012, *Polityka edukacji – krytyka kultury. W stronę performatywnej pedagogiki krytycznej*, [w:] Kosińska M., Sikorska K., Skórzyńska A. (red.), *Edukacja kulturalna jako projekt publiczny?*, Galeria Miejska Arsenał, Poznań.
- Kosińska M., 2014, *Edukacja kulturowa*, [w:] Koschany R., Skórzyńska A. (red.), *Edukacja kulturowa. Podręcznik*, Wyd. Naukowe Wydziału Nauk Społecznych UAM, Poznań.
- Kukołowicz T., 2016, *Geograficzna dostępność kultury a wykluczenie z uczestnictwa w kulturze instytucjonalnej*, „Kultura Współczesna” nr 1.
- Kunikowski S., 2013, *Pedagogika kultury wobec wyzwań współczesności*, „Zeszyty Naukowe WSHE. Nauki Pedagogiczne” nr 26.
- Kurzynowski A., 2005, *Pamiętniki bezrobotnych jako źródło wiedzy o wykluczeniu społecznym*, „Prace Naukowe AE w Katowicach” t. *Zapobieganie wykluczeniu społecznemu*.

- Levitas R., Pantazis Ch., Fahmy E., Gordon D., Lloyd E., Patsios D., 2007, *The Multi-dimensional Analysis of Social Exclusion*, Bristol, Department of Sociology and School for Social Policy Townsend Centre for the International Study of Poverty, Bristol Institute of Public Affairs, University of Bristol, Bristol.
- Mahler F., 1993, *Marginality and Maldevelopment*, [w:] Danecki J. (red.), *Insights into Maldevelopment: reconsidering the idea of progress*, Wyd. UW, Warszawa.
- Maslow A., 2009, *Motywacja i osobowość*, PWN, Warszawa.
- Nalaskowski F., 2007, *Ubóstwo a wykluczenie z kultury jako problem dla edukacji*, Wyd. Wyższej Szkoły Informatyki i Ekonomii TWP, Olsztyn.
- Panek T., Czapiński J., 2014, *Wykluczenie społeczne*, [w:] Czapiński J., Panek T. (red.), *Diagnoza społeczna 2013: warunki i jakość życia Polaków*, Wyższa Szkoła Finansów i Zarządzania, Warszawa.
- PWA (Polskie Wydawnictwo Audiowizualne), 2007, *Kultura 2.0. Wyzwania cyfrowej przyszłości*, http://kpbc.umk.pl/Content/45368/Raport_Kultura_2.0.pdf (dostęp: 06.02.2019).
- Rokicka E., 2013, *Praktyka działania instytucji kultury a przelamywanie barier dostępu*, [w:] Rokicka E., Kruczkowska P. (red.), *Oblicza ekskluzji. Praktyka działania instytucji kultury a przelamywanie barier*, Katedra Socjologii Ogólnej Uniwersytetu Łódzkiego, Łódź.
- Szarfenberg R., 2010, *Marginalizacja i wykluczenie społeczne – panorama językowo-teoretyczna*, [w:] Szarfenberg R., Żołędowski C., Theiss M. (red.), *Ubóstwo i wykluczenie – perspektywa poznawcza*, Dom Wydawniczy Elipsa, Warszawa.
- Szopa B., Szopa A., 2011, *Wykluczenie finansowe a wykluczenie społeczne*, „Zeszyty Naukowe Polskiego Towarzystwa Ekonomicznego” nr 11.
- Tarkowska E., 2000, *Zrozumieć biednego: o dawnej i obecnej biedzie w Polsce*, Typografia, Warszawa.
- WOK „Hutnik”, 2009, *Diagnoza potrzeb kulturalnych wyszkowian*, http://www.wok-hutnik.pl/wok_raport/index.php (dostęp: 04.02.2019).

Financial exclusion contra cultural exclusion

Abstract. Currently, people with difficulties in using financial services, saving money, accessing bank accounts and transfers are also excluded from many cultural goods. Most of cultural goods providers require online payments with internet banking. The primary goal of the article is analysis of influence of financial exclusion on cultural exclusion from access to cultural assets, as well as proposal of reduction of this exclusion in Poland. The analysis is based on data from reports of the World Bank, Eurostat and the Central Statistical Office. The first part of the paper focuses on the relation between financial expulsion and cultural exclusion. The second part of the article is related to the cultural goods analysis in the context of financial exclusion. The summary presents the directions of reducing of cultural exclusion with relation to part of the society.

Keywords: savings, household expenses, financial exclusion, exclusion from cultural goods.

JEL Codes: G21, H41, D15.